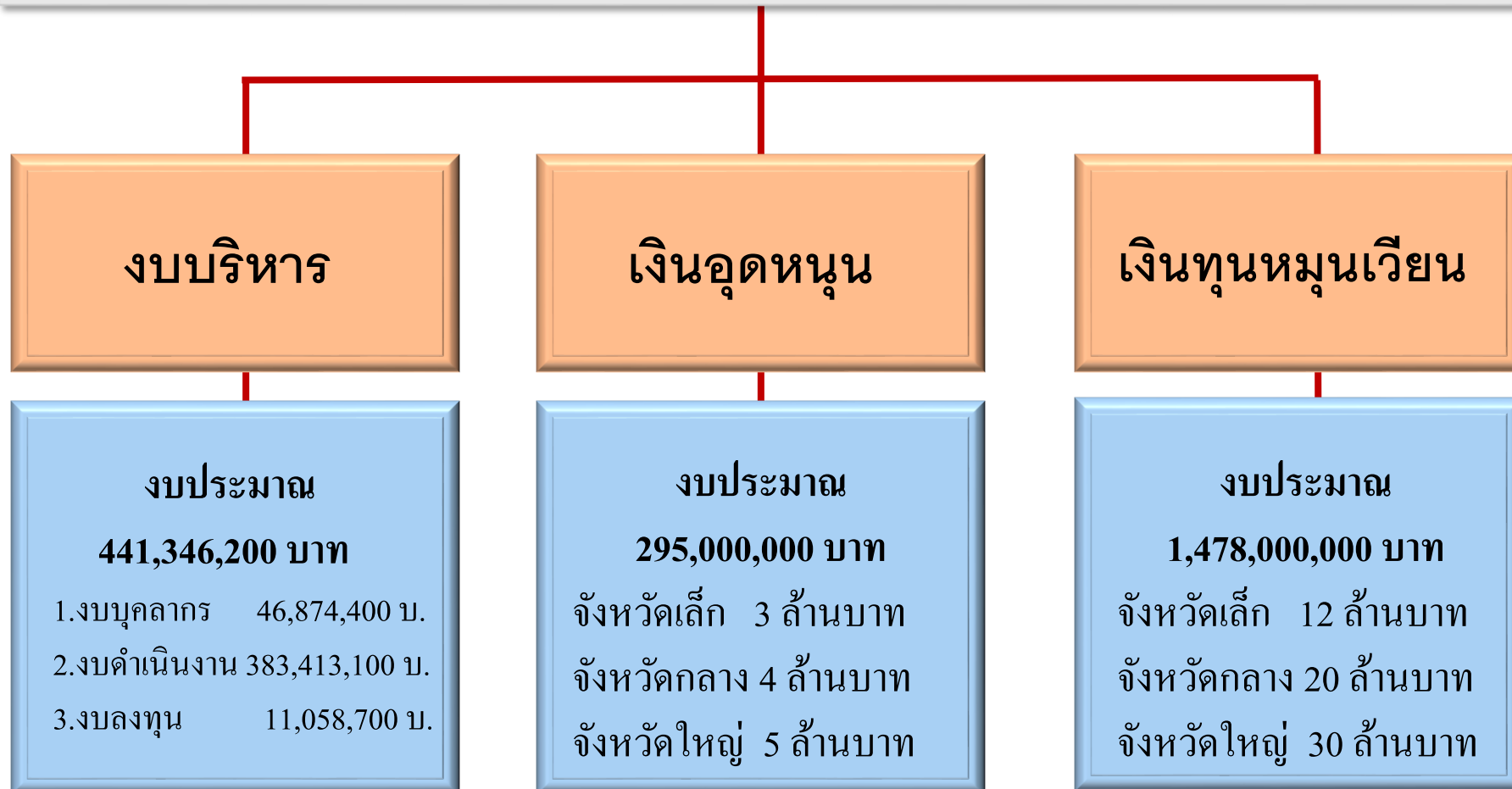


แผนการดำเนินงานและแผนการใช้จ่ายงบประมาณ
กองทุนพัฒนาบทบาทสตรี
ประจำปีงบประมาณ พ.ศ. 2561
สำนักงานกองทุนพัฒนาบทบาทสตรี
กรมการพัฒนาชุมชน

กระทรวงการคลังพิจารณาอนุมัติประมาณการรายจ่าย
กองทุนพัฒนาบทบาทสตรี ประจำปีงบประมาณ พ.ศ. 2561
จำนวน 2,214,346,200 บาท



แผนการดำเนินงานและแผนการใช้จ่ายงบประมาณ กองทุนพัฒนาบทบาทสตรี ประจำปีงบประมาณ พ.ศ. 2561

ไตรมาส 1

งบบริหาร 183,451,000 บ.

แยกเป็น

- งบบุคลากร 11,718,600 บ.

(สกส.)

- งบดำเนินงาน 126,514,900 บ.

(สกส./อกส.จ./อกส.กทม.)

- งบลงทุน 10,061,700 บ.

(สกส./อกส.จ)

เงินอุดหนุน 88,500,000 บ.

(อกส.จ./อกส.กทม.)

เงินหมุนเวียน 443,400,000 บ.

(อกส.จ./อกส.กทม.)

เป้าหมายการใช้จ่ายสะสม

ร้อยละ 32

ไตรมาส 2

งบบริหาร 136,294,370 บ.

แยกเป็น

- งบบุคลากร 11,718,600 บ.

(สกส.)

- งบดำเนินงาน 124,075,770 บ.

(สกส./อกส.จ./อกส.กทม.)

- งบลงทุน 500,000 บ.

(สกส.)

เงินอุดหนุน 118,000,000 บ.

(อกส.จ./อกส.กทม.)

เงินหมุนเวียน 591,200,000 บ.

(อกส.จ./อกส.กทม.)

เป้าหมายการใช้จ่ายสะสม

ร้อยละ 70

ไตรมาส 3

งบบริหาร 98,588,910 บ.

แยกเป็น

- งบบุคลากร 11,718,600 บ.

(สกส.)

- งบดำเนินงาน 86,870,310 บ.

(สกส./อกส.จ./อกส.กทม.)

- งบลงทุน - บ.

เงินอุดหนุน 88,500,000 บ.

(อกส.จ./อกส.กทม.)

เงินหมุนเวียน 443,400,000 บ.

(อกส.จ./อกส.กทม.)

เป้าหมายการใช้จ่ายสะสม

ร้อยละ 98

ไตรมาส 4

งบบริหาร 68,229,670 บ.

แยกเป็น

- งบบุคลากร 11,718,600 บ.

(สกส.)

- งบดำเนินงาน 56,511,070 บ.

(สกส./อกส.จ./อกส.กทม.)

- งบลงทุน - บ.

เงินอุดหนุน - บ.

(อกส.จ./อกส.กทม.)

เงินหมุนเวียน - บ.

(อกส.จ./อกส.กทม.)

เป้าหมายการใช้จ่ายสะสม

ร้อยละ 100

การขับเคลื่อนกองทุนพัฒนาบทบาทสตรี กรมการพัฒนาชุมชน ประจำปีงบประมาณ พ.ศ. ๒๕๖๑
 วิสัยทัศน์ เป็นแหล่งทุนในการพัฒนาสตรีเพื่อขับเคลื่อนเศรษฐกิจฐานรากเข้มแข็งและมีคุณภาพชีวิตที่ดีขึ้น

งบประมาณ ๒,๒๑๔,๓๔๖,๒๐๐ บ. (งบบุคลากร ๔๖,๘๗๔,๔๐๐ บ. งบดำเนินงาน ๓๘๓,๔๑๓,๑๐๐ บ. งบลงทุน ๑๑,๐๕๘,๗๐๐ บ. เงินอุดหนุน ๒๙๕,๐๐๐,๐๐๐ บ. เงินทุนหมุนเวียน ๑,๔๑๘,๐๐๐,๐๐๐ บ.)

ยุทธศาสตร์	พัฒนาศักยภาพองค์กรสตรีและเครือข่ายสตรี	ส่งเสริมอาชีพและรายได้สตรี	เชื่อมโยงการบริหารร่วมกับเครือข่ายในพื้นที่	เสริมสร้างสมรรถนะกลไกการบริหารงาน	
กิจกรรม/โครงการ	๑.เพิ่มประสิทธิภาพการบริหารจัดการกลุ่มอาชีพ/เครือข่ายอาชีพระดับ จว./กทม. ๒.ประชุมเชิงปฏิบัติการด้านการส่งเสริมอาชีพแก่กลุ่มอาชีพระดับอำเภอ (๘๗๘ อำเภอ ๓๖,๘๗๖ คน) ๓.เพิ่มประสิทธิภาพคณะกรรมการขับเคลื่อนกองทุนฯ ตำบล/เทศบาลและอาสาสมัครผู้ประสานงานกองทุนฯ ในการขับเคลื่อนกองทุนฯ (๘๗๘ อำเภอ ๘๙,๔๑๑ คน) ๔.สนับสนุนเงินอุดหนุนเพื่อพัฒนาบทบาทศักยภาพสตรี (๒๙๕ ลป./๑,๔๑๕โครงการ) ๕.ส่งเสริมสตรีกับวิถีชีวิตเศรษฐกิจพอเพียง (way of life) (๗๖ จว.+กทม.) ๖.คัดเลือกกิจกรรมการส่งเสริมอาชีพและการพัฒนาศักยภาพสตรีดีเด่น จว./กทม. (๗๖ จว.+กทม.) ๗.เผยแพร่ประชาสัมพันธ์กิจกรรมกองทุนฯ	๑.สร้างความรู้ความเข้าใจในการดำเนินงานกองทุนฯ แก่สตรี กลุ่มองค์กรสตรี ผู้นำชุมชน และในโรงเรียนมัธยม มหาวิทยาลัย โรงงาน ฯลฯ (๗๖ จว.+กทม.) ๒.ประชาสัมพันธ์โดยการจัดทำสื่อสิ่งพิมพ์ สื่อโทรทัศน์ ชุดนิทรรศการ สื่อonline ๓.เพิ่มช่องทางการตลาดออนไลน์โดยจัดทำเว็บไซต์/กระดานสินค้าขายสินค้าออนไลน์ให้แก่สตรีและกลุ่มองค์กรสตรี ๔.เพิ่มช่องทางการตลาดผ่านตลาดประชารัฐ (๗๖ จว.+กทม.) ๕.รับสมัครสมาชิกกองทุนฯ สมัครด้วยตนเองได้ที่สำนักงานกองทุนฯ หรือสมัครได้ที่เว็บไซต์ www.womenfund.in.th (๑,๔๐๐,๐๐๐ คน) ๖.สนับสนุนเงินทุนหมุนเวียนเพื่อประกอบอาชีพ (๑,๔๗๘ ลป./๗,๓๙๐ โครงการ) ๗.เสริมสร้างวินัยทางการเงินเพื่อไม่ให้เกิดภาระหนี้แก่ครอบครัว	๑.จัดทำฐานข้อมูลภาคีการพัฒนาสตรี (๗๖ จว.+กทม.) ๒.จัดทำบันทึกข้อตกลงความร่วมมือระหว่างภาคีการพัฒนาสตรี(MOU) ๓.เพิ่มประสิทธิภาพคณะกรรมการกองทุนฯ ระดับภาค (๔ ภาค ๒๔๔ คน) ๔.เพิ่มประสิทธิภาพคณะกรรมการกองทุนฯ ระดับประเทศ (๑๕๘ คน) ๕.จัดเวทีแลกเปลี่ยนเรียนรู้การดำเนินงานกองทุนฯ กทม. (๖ รุ่น ๖๖๕ คน) ๖.เชื่อมโยงการสนับสนุนกองทุนฯ ให้กับครัวเรือนสัมมาชีพ กลุ่ม OTOP และกลุ่มเป้าหมายของบริษัทประชารัฐรักสามัคคีจังหวัด	๑.ประชุมคณะกรรมการบริหารกองทุนพัฒนาบทบาทสตรี (๑๒ ครั้ง/ปี) ๒.ประชุมคณะอนุกรรมการกองทุนฯ ระดับ จว./กทม. (๑๒ ครั้ง/ปี) ๓.ประชุมคณะอนุกรรมการกลั่นกรองและติดตามการดำเนินงานกองทุนฯ ระดับอำเภอ (๘ ครั้ง/ปี) ๔.อบรมให้ความรู้ในด้านกฎหมายและจัดทำคู่มือการดำเนินคดีกองทุนฯ แก่คณะอนุกรรมการ/เจ้าหน้าที่ ๕.อบรมให้ความรู้ในเรื่องการคลังและการบัญชีแก่เจ้าหน้าที่การเงิน (๑๖๖ คน) ๖.ทบทวนยุทธศาสตร์กองทุนฯ ปี ๒๕๖๑-๒๕๖๔ ๗.บริหารจัดการหนี้กองทุนฯ ที่ค้างชำระ ๘.ทบทวนแผนยุทธศาสตร์การบริหารทรัพยากรบุคคล ปี ๒๕๖๑-๒๕๖๔ ๙.กำกับติดตามวางระบบควบคุมภายในและบริหารความเสี่ยง ๑๐.การสรุปบทเรียนผลการดำเนินงานกองทุนฯ ประจำปี ๒๕๖๑ ๑๑.การประเมินผลกองทุนฯ ๔ ด้าน ๑๑ ตัวชี้วัดของกรมบัญชีกลาง ประจำปี ๒๕๖๑	เป้าหมาย สตรี เข้มแข็ง เป็นพลัง ขับเคลื่อน เศรษฐกิจ ฐานราก เข้มแข็ง และมี คุณภาพ ชีวิตที่ดีขึ้น

ตัวชี้วัดการดำเนินงานกองทุนพัฒนาบทบาทสตรี กรมการพัฒนาชุมชน ประจำปีบัญชี ๒๕๖๑

ตัวชี้วัด	เกณฑ์การดำเนินงาน	เป้าหมายปี ๒๕๖๐	เป้าหมายปี ๒๕๖๑
๑.	จำนวนสมาชิกกองทุนพัฒนาบทบาทสตรีเพิ่มขึ้น (คิดจากร้อยละ ๒๐ ของสตรีเป้าหมายที่ยังไม่เป็นสมาชิกกองทุนฯ)	๓,๔๐๐,๐๐๐ คน	๑,๕๐๐๐,๐๐๐ คน
๒.	ร้อยละของการชำระคืนเงินกู้ยืมทุนหมุนเวียนตามสัญญาในรอบปีบัญชีปัจจุบัน	๑๐๐ %	๑๐๐ %
๓.	ความสามารถในการบริหารจัดการหนี้ค้างชำระ	๑๐๐ %	๑๐๐ %
๔.	ร้อยละของเบิกจ่ายเงินตามแบบที่ได้รับอนุมัติ	๑๐๐ %	๑๐๐ %
๕.	ร้อยละของเบิกจ่ายเงินทุนหมุนเวียน	๑๐๐ %	๑๐๐ %
๖.	ร้อยละของเบิกจ่ายเงินอุดหนุน	๑๐๐ %	๑๐๐ %
๗.	ร้อยละของเบิกจ่ายเงินลงทุน	๑๐๐ %	๑๐๐ %
๘.	ความสามารถในการจัดทำข้อมูลทางการเงินของจังหวัด / กทม.	๑๐๐ %	๑๐๐ %



Road Map

การบริหารจัดการหนี้
กองทุนได้ร้อยละ 80

ปี 2561

การวิเคราะห์และ
ประเมินผล

